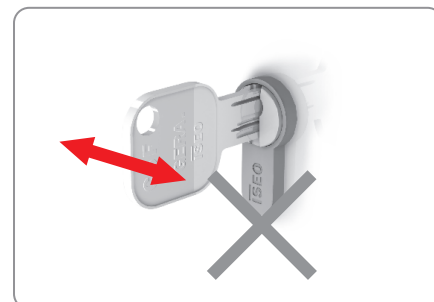
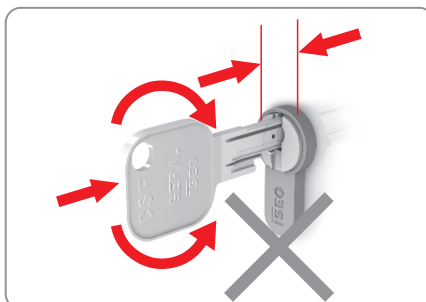
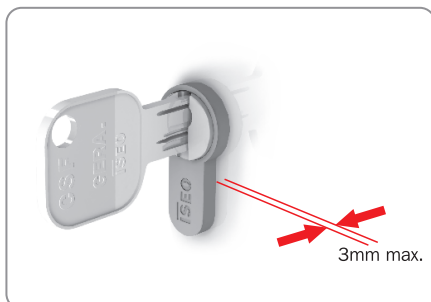


ISTRUZIONI CILINDRO ELETTRONICO INSTALLAZIONE, USO E MANUTENZIONE PER L'UTENTE FINALE

MODALITA' DI IMPIEGO



ATTENZIONE! PRIMA DI INSERIRE LA CHIAVE NEL CILINDRO, APPOGGIARE LA MANO AL MURO, IN MODO DA SCARICARE EVENTUALI CARICHE ELETTROSTATICHE ACCUMULATE.

SEGNALAZIONI VISIVE DELLA CHIAVE

Segnalazioni dello stato di carica della pila senza introduzione della chiave utente o programmatrice nel cilindro:

E' possibile conoscere lo stato di carica della pila tenendo premuto il centro dell'impugnatura della chiave dal lato della spia per circa 3 secondi:

- 1 lampeggio verde: pila carica
- 1 lampeggio giallo: pila quasi scarica
- 1 lampeggio rosso: pila scarica

Segnalazioni chiave Utente durante l'introduzione della chiave nel cilindro:

- 1 lampeggio verde: chiave abilitata all'apertura; pila carica
- 1 lampeggio giallo: chiave abilitata all'apertura; pila quasi scarica
- 1 lampeggio rosso: chiave abilitata all'apertura; pila scarica
- 2 lampeggi rossi: chiave non abilitata all'apertura

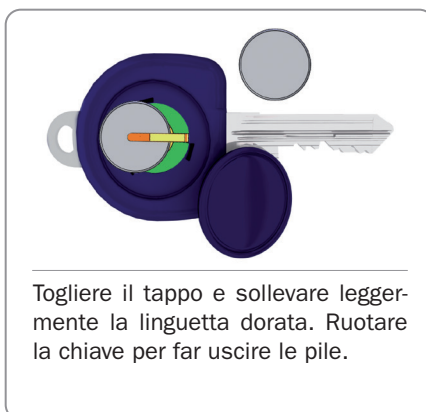
Segnalazioni chiave Programmatrice durante l'introduzione della chiave nel cilindro:

- 1 lampeggio verde: chiave che ha già eseguito l'operazione sul cilindro; pila carica
- 1 lampeggio giallo: chiave che ha già eseguito l'operazione sul cilindro; pila quasi scarica
- 1 lampeggio rosso: chiave che ha già eseguito l'operazione sul cilindro; pila scarica
- 2 lampeggi rossi: chiave non abilitata ad eseguire operazioni sul cilindro
- Lampeggi brevi verdi: operazione di caricamento o scaricamento dei dati. Tale operazione termina con una segnalazione visiva di durata doppia rispetto ai precedenti lampeggi e di colore
 - o Verde, se la trasmissione dei dati è corretta e la pila è carica
 - o Giallo, se la trasmissione dei dati è corretta e la pila è quasi scarica
 - o Rosso, se la trasmissione dei dati è corretta e la pila è scarica
 - o Doppio lampeggio rosso, se è stato rilevato un errore durante la trasmissione dei dati

SOSTITUZIONE DELLE PILE NELLA CHIAVE

ATTENZIONE! LA SOSTITUZIONE DELLE PILE NON DEVE ESSERE ESEGUITA IN LOCALI CON ATMOSFERA POTENZIALMENTE ESPLOSIVA.

Utilizzare esclusivamente pile **LITHIUM SONY CR1620 3 Volt (70mAh)**.

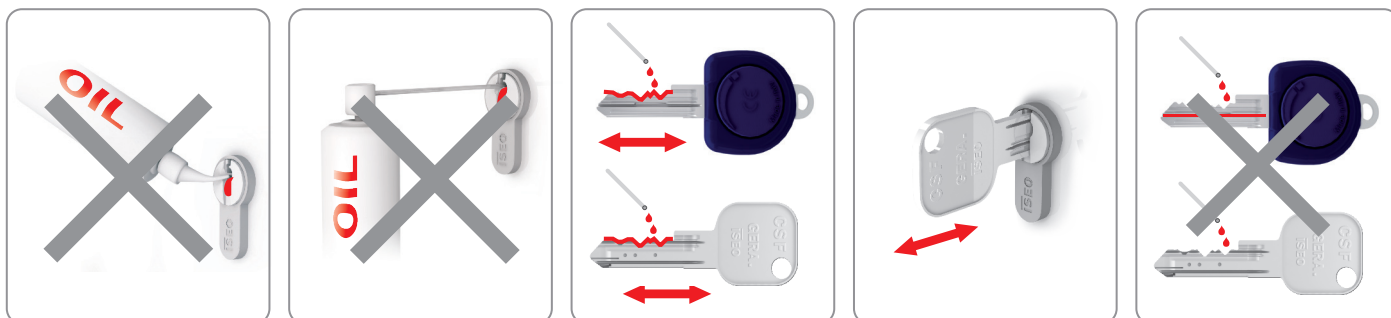


ATTENZIONE! PER NON PERDERE L'IMPOSTAZIONE DELL'ORA INSERITA NELLA CHIAVE, LA PROCEDURA DI SOSTITUZIONE DELLE PILE DEVE ESSERE ESEGUITA IN UN TEMPO INFERIORE A 3 MINUTI. SE SI SUPERA QUESTO TEMPO, È POSSIBILE CHE L'OROLOGIO INTERNO ALLA CHIAVE PERDA L'IMPOSTAZIONE CORRETTA. QUINDI SE LA CHIAVE HA UNA FASCIA ORARIA IMPOSTATA SI PERDE L'ABILITAZIONE ALL'APERTURA (IN QUESTO CASO RIAGGIORNARE DATA E ORA COME DESCRITTO NELLA SEZIONE GESTIONE DATA E ORA DELLE CHIAVI NEL FILE HELP DEL SOFTWARE).

Eeguire lo smaltimento delle pile come da normative previste dal Paese.

TEMPERATURA DI UTILIZZO MAX: -20°+50°C

LUBRIFICAZIONE DEL CILINDRO



Iseo raccomanda di lubrificare almeno una volta all'anno i suoi cilindri usando un lubrificante "RIVOLTA T.R.S. plus"

La lubrificazione dovrà avvenire solo ed esclusivamente come indicato in figura:

- pulire accuratamente la dentatura della chiave
- depositare sulla dentatura una goccia di lubrificante
- inserire più volte la chiave nel cilindro

ATTENZIONE! La chiave deve essere riposta in un luogo sicuro accessibile solo alle persone autorizzate, in caso di smarrimento o di furto della chiave, le credenziali devono essere immediatamente disabilitate.

Conformità prodotto

Il prodotto è conforme alla Direttiva EMC (compatibilità elettromagnetica).



I prodotti marcati EX sono certificati dall'ente notificato ICIM nr.0425 conformi alla direttiva ATEX con la seguente classificazione: II 2 G Ex ib IIB T4 Gb -20°C<Tamb<50°C

- II** = Gruppo di apparecchi II. Apparecchi progettati per funzionare conformemente ai parametri operativi stabiliti dal fabbricante e garantire un livello di protezione molto elevato. Gli apparecchi di questa categoria sono destinati ad ambienti in cui si rileva sempre, spesso o per lunghi periodi, un'atmosfera esplosiva dovuta a miscele di aria e gas, vapori, nebbie o miscele di aria e polveri
- 2** = Categoria apparecchiatura - protezione elevata
- G** = Tipo d'atmosfera esplosiva - atmosfere esplosive dovute alla presenza di gas, di vapori o di nebbie
- Ex** = Protezioni all'esplosione
- ib** = Sicurezza intrinseca del prodotto (EN 60079-11)
- IIB** = Gruppo di gas (Etilene)
- T4** = Classe di temperatura 135°C (da non confondere con la temperatura massima dichiarata di 50° di funzionamento chiave)

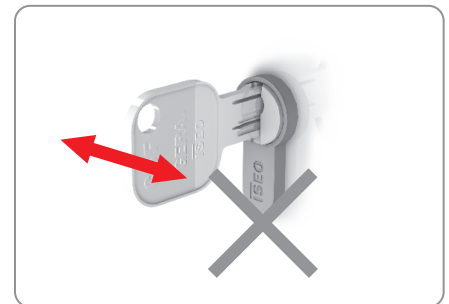
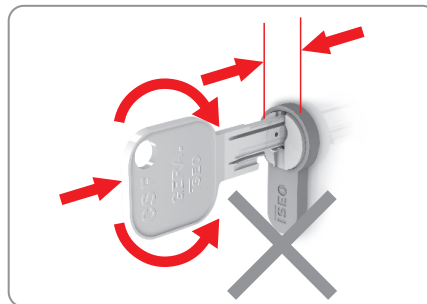
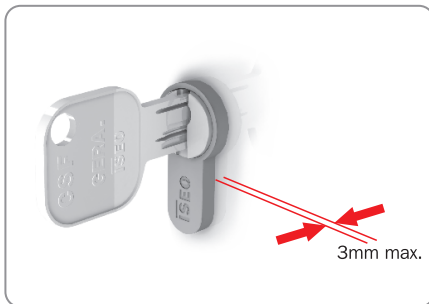


<https://www.iseo.com/it/it/download>

ELECTRONIC CYLINDER USER GUIDE

INSTALLATION USE AND MAINTENANCE INSTRUCTIONS FOR END USERS

USE INSTRUCTIONS



ATTENTION! BEFORE INSERTING THE KEY INTO THE CYLINDER PLACE YOUR HAND ON THE WALL IN ORDER TO ELIMINATE ANY ELECTROSTATIC CHARGE ACCUMULATED.

KEY WARNING LIGHTS

Battery charge status warnings without introducing User or Programming key into cylinder:

To see battery charge status keep centre of key grip pressed on warning light side for around 3 seconds:

- 1 green flash: battery charged
- 1 yellow flash: battery almost flat
- 1 red flash: battery flat

User key warnings whilst introducing key into cylinder:

- 1 green flash: key enabled to open; battery charged
- 1 yellow flash: key enabled to open; battery almost flat
- 1 red flash: key enabled to open; battery flat
- 2 red flashes: key not enabled to open

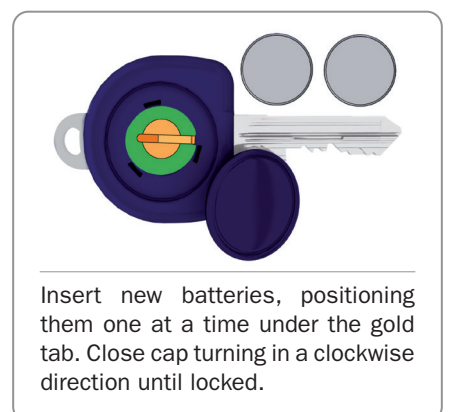
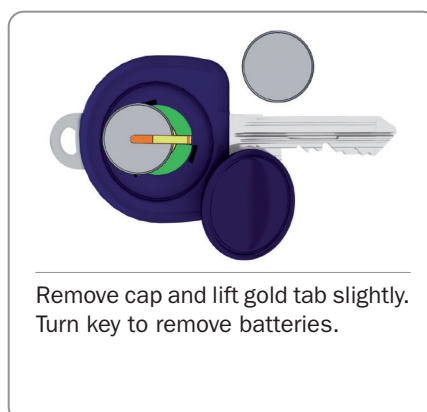
Programming key warnings whilst introducing key into cylinder:

- 1 green flash: key has already carried out operation on cylinder; battery charged
- 1 yellow flash: key has already carried out operation on cylinder; battery almost flat
- 1 red flash: key has already carried out operation on cylinder; battery flat
- 2 red flashes: key not enabled to carry out operations on cylinder
- Short green flashes: data loading or unloading operation. This operation stops with a visual warning that lasts twice as long as previous flashes and is coloured:
 - o Green, if data transmission is correct and battery charged;
 - o Yellow, if data transmission is correct and battery almost flat;
 - o Red, if data transmission is correct and battery is flat;
 - o Double red flash, if error has been noted during data transmission

REPLACING BATTERIES IN KEY

ATTENTION! BATTERIES MUST NOT BE REPLACED IN POTENTIALLY EXPLOSIVE ATMOSPHERE ROOMS

Use only **LITHIUM SONY CR1620 3 Volt (70mAh)** batteries.

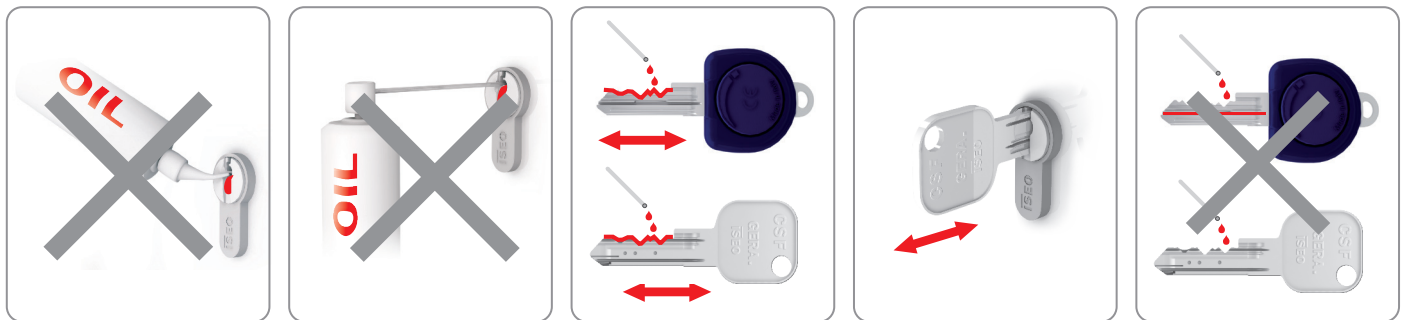


ATTENTION! BATTERIES MUST BE REINTRODUCED INTO KEY WITHIN 3 MINUTES OTHERWISE INTERNAL CLOCK SETTING WILL BE LOST.
IN THE LATTER CASE, RESTORE CLOCK SETTING BY SYNCHRONISING WITH PC SOFTWARE.

Dispose of batteries in accordance with the applicable regulations in the Country.

TEMPERATURE MAX: -20°+50°C

CYLINDER LUBRICATION



Iseo recommends to lubricate cylinders at least once a year using “RIVOLTA T.R.S. plus” lubricant

Lubrication should only be carried out as shown above:

- clean teeth of key carefully
- place a drop of lubricant on teeth
- insert key into cylinder a few times

ATTENTION! The key must be stored in a secure place accessible only to authorized persons, in case of loss or theft of the key, the key credentials must be immediately disabled

Product compliance

The product is in compliance with EMC Directives (electromagnetic compatibility).

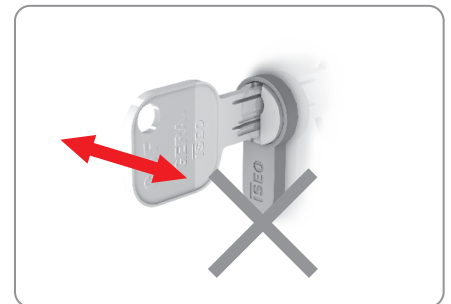
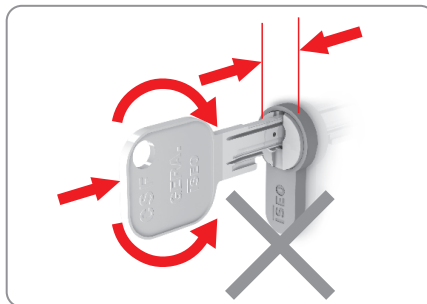
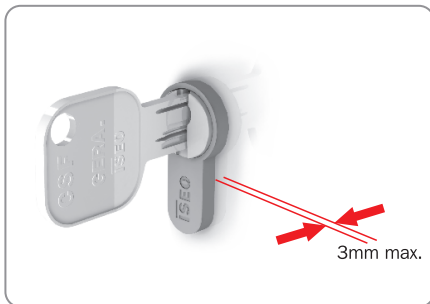


The products marked with EX Logo are certified by ICIM notified institute nr.0425 in accordance with ATEX directives with following classification: II 2 G Ex ib IIB T4 -20°C<Tamb<50°C

- II** = Group of equipment II. Comprises equipment intended for use in places likely to become endangered by explosive atmospheres. Level of protection: comprises products designed to remain within their operational parameters, stated by the manufacturer, and based on a high level of protection for their intended use, in areas in which explosive atmospheres caused by mixtures of air and gases, vapors, mists or air/dust mixtures are likely to occur
- 2** = Equipment category - High protection
- G** = Type of explosive atmosphere: gas vapors
- Ex** = Explosion protections
- ib** = Intrinsic safety of the product (EN 60079-11)
- IIB** = Group of gas (Ethylene)
- T4** = Temperature class 135°C (not to be confused with the declared maximum operating temperature 50°C)

DEM BENUTZER ZU ÜBERGEBENDE ANLEITUNG FÜR DIE INSTALLATION, DEN GEBRAUCH UND DIE WARTUNG DES ELEKTRONISCHEN ZYLINDERS

GEBRAUCHSWEISE



ACHTUNG! BEVOR SIE DEN SCHLÜSSEL IN DEN ZYLINDER EINSTECKEN, SORGEN SIE BITTE FÜR AUSREICHENDE PERSÖNLICHE ERDUNG, UM GESAMMELTE ELEKTROSTATISCHE ENTLADUNGEN ZU VERHINDERN.

LEUCHTSIGNALE DES SCHLÜSSELS

Anzeige über den Ladezustand der Batterie ohne Einführung des Benutzer- oder Programmierschlüssels in den Zylinder:

Der Ladezustand der Batterie kann durch circa 3 Sekunden langes Drücken der Griffmitte des Schlüssels (ISEO Schriftzug) auf der Kontrollleuchte Seite ermittelt werden:

- 1 grünes Aufleuchten: Batteriestatus gut
- 1 gelbes Aufleuchten: Batteriestatus kritisch
- 1 rotes Aufleuchten: Batteriestatus sehr schwach

Anzeige des Benutzerschlüssels während der Einführung des Schlüssels in den Zylinder:

- 1 grünes Aufleuchten: Schlüssel zum Öffnen zugelassen; Batteriestatus gut
- 1 gelbes Aufleuchten: Schlüssel zum Öffnen zugelassen; Batteriestatus kritisch.
- 1 rotes Aufleuchten: Schlüssel zum Öffnen zugelassen, Batteriestatus sehr schwach
- 2 Mal rotes Aufleuchten: Schlüssel nicht zum Öffnen zugelassen.

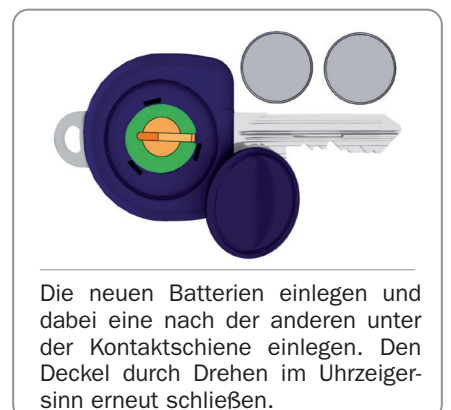
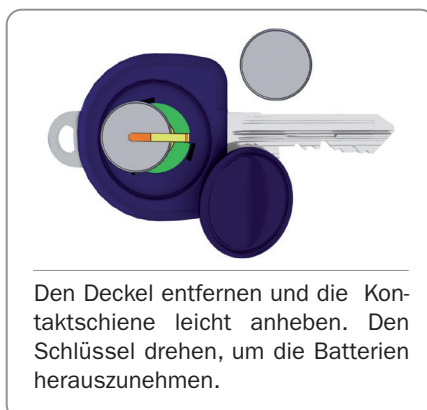
Anzeige des Programmierschlüssels während der Einführung des Schlüssels in den Zylinder:

- 1 grünes Aufleuchten: Programmierung bereits durchgeführt; Batteriestatus gut
- 1 gelbes Aufleuchten: Programmierung bereits durchgeführt; Batteriestatus kritisch
- 1 rotes Aufleuchten: Programmierung bereits durchgeführt; Batteriestatus sehr schwach
- 2 Mal rotes Aufleuchten: Schlüssel nicht für die Programmierung am Zylinder zugelassen
- Kurzes grünes Aufleuchten: Laden oder Herunterladen von Daten. Diese Tätigkeit endet mit einem sichtbaren Signal, das doppelt so lang dauert wie das vorherige Aufleuchten und in:
 - o Grün, wenn die Datenübertragung erfolgreich war und der Batteriestatus gut ist
 - o Gelb, wenn die Datenübertragung erfolgreich war und der Batteriestatus kritisch ist
 - o Rot, wenn die Datenübertragung erfolgreich war und der Batteriestatus sehr schwach ist
 - o Doppeltes rotes Aufleuchten, wenn ein Fehler während der Datenübertragung aufgetreten ist

AUSWECHSELUNG DER BATTERIEN IM SCHLÜSSEL

ACHTUNG! DIE AUSWECHSELUNG DER BATTERIEN DARF NICHT IN RÄUMEN MIT POTENTIELL EXPLOSIVER ATMOSPHERE VOR GENOMMEN WERDEN.

Ausschließlich die Batterien **LITHIUM SONY CR1620 3 Volt (70mAh)** verwenden.

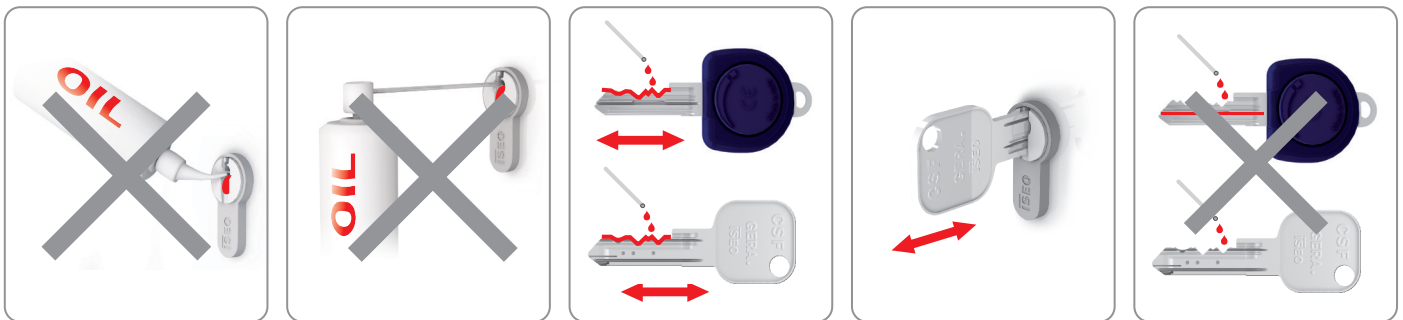


ACHTUNG! UM NICHT DIE ZEITEINSTELLUNG DER UHR IM SCHLÜSSEL ZU VERLIEREN, MÜSSEN DIE BATTERIEN BINNEN 3 MINUTEN WIEDER IN DEN SCHLÜSSEL EINGELEGT WERDEN. NACH DIESER ZEIT KÖNNTE DIE UHREINSTELLUNG IM SCHLÜSSEL VERLOREN GEHEN. ZUR WIEDEREINSTELLUNG DER UHR MUSS EINE SYNCHRONISIERUNG MIT DER PC-SOFTWARE VORGENOMMEN WERDEN.

Die Entsorgung der Batterien gemäß den im Land vorgesehenen Richtlinien durchführen.

MAX BETRIEBSTEMPERATUR: -20 °C bis + 50 °C

PFLEGE DES ZYLINDERS



Iseo empfiehlt mindestens einmal jährlich ihre Zylinder unter Verwendung des Pflegemittels “RIVOLTA T.R.S. plus” zu pflegen

Die Pflege muss unbedingt und ausschließlich wie auf der Abbildung gezeigt erfolgen:

- den Schlüsselbart sorgfältig reinigen
- auf den Bart einen Tropfen Pflegemittel geben
- den Schlüssel mehrmals in den Zylinder stecken

ACHTUNG ! Der Schlüssel muss an einem sicheren Ort aufbewahrt werden, der nur für berechtigte Personen zugänglich ist, bei Verlust oder Diebstahl des Schlüssels müssen die Schlüsselanmeldungen sofort deaktiviert werden

Produktskonformität

Dieses Produkt ist nach EMC (elektromagnetische Kompatibilität) Norm hergestellt.



**DIE PRODUKTE MIT Ex MARKIERUNG SIND VOM PRÜFINSTITUT ICIM NR. 0425 ZERTIFIZIERT UND GEMÄß ATEX ANFORDERUNGEN MIT FOLGENDER KLASSIFIKATION GEKENNZEICHNET:
II 2 G Ex ib IIB T4 Gb -20°C<Tamb<50°C**

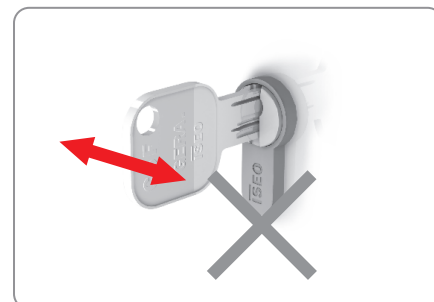
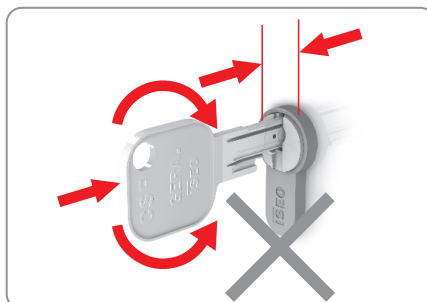
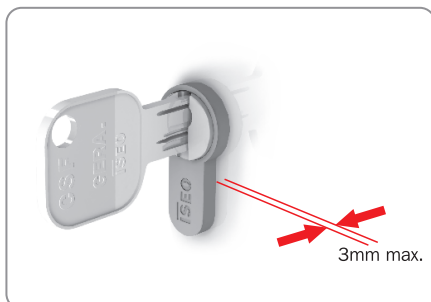
- II** = Gerätegruppe II. Geräte sind entwickelt, um in Übereinstimmung mit den vom Hersteller festgelegten Betriebsparametern zu betreiben und ein sehr hohen Schutzgrad zu gewährleisten. Die Geräte dieser Kategorie werden in Bereichen eingesetzt, in denen eine explosionsfähige Atmosphäre, die aus einem Gemisch von Sauerstoff und Gasen, Dämpfen, Nebeln oder Gemische aus Luft und Staub entstehen bzw. vorhanden sind.
- 2** = Geräteklasse - hoher Schutz
- G** = Typ von explosionsfähiger Atmosphäre - explosionsfähige Atmosphäre durch Gase, Dämpfe oder Nebel
- Ex** = Explosionschutz
- ib** = Produkt Eigensicherheit (EN 60079-11)
- IIB** = Gasgruppe (Ethylen)
- T4** = Temperaturklasse 135 ° C (nicht mit der für den Schlüssel angegebenen Höchsttemperatur von 50 ° zu verwechseln)



<https://www.iseo.com/it/it/download>

INSTRUCTIONS D'INSTALLATION, EMPLOI ET ENTRETIEN DU CYLINDRE ÉLECTRONIQUE A LIVRER A L'INSTALLATEUR

MODE D'EMPLOI



ATTENTION! AVANT D'INSERIR LA CLÉ DANS LE CYLINDRE, ACCOTER LA MAIN AU MUR AFIN DE DÉCHARGER ÉVENTUELLES CHARGES ÉLECTRIQUES.

SIGNALISATIONS VISUELLES DE LA CLÉ

Signalisations de l'état de charge de la batterie sans besoin d'insérer dans le cylindre la clé Utilisateur ou de Programmation:

Possibilité de connaître l'état de charge de la batterie en appuyant sur la partie centrale de la poignée de la clé du côté du voyant pendant environ 3 secondes:

- 1 clignotement vert: batterie chargée
- 1 clignotement jaune: batterie presque déchargée
- 1 clignotement rouge: batterie déchargée

Signalisations de la clé Utilisateur lors de l'insertion de la clé dans le cylindre:

- 1 clignotement vert: clé habilitée à ouvrir; batterie chargée
- 1 clignotement jaune: clé habilitée à ouvrir; batterie presque déchargée
- 1 clignotement rouge: clé habilitée à ouvrir; batterie déchargée
- 2 clignotements rouges: clé non habilitée à ouvrir

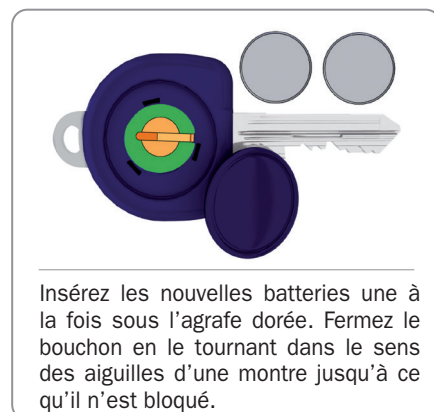
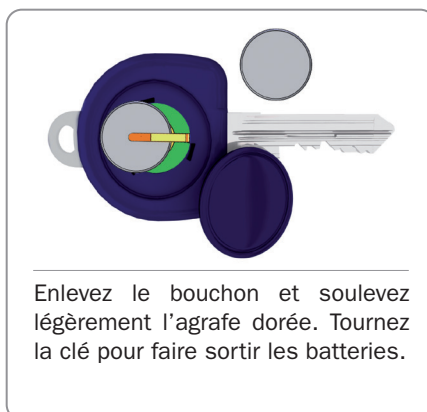
Signalisations de la clé de Programmation lors de l'insertion de la clé dans le cylindre:

- 1 clignotement vert: clé qui a déjà effectué l'opération sur le cylindre; batterie chargée
- 1 clignotement jaune: clé qui a déjà effectué l'opération sur le cylindre; batterie presque déchargée
- 1 clignotement rouge: clé qui a déjà effectué l'opération sur le cylindre; batterie déchargée
- 2 clignotements rouges: clé non habilitée à effectuer des opérations sur le cylindre
- Clignotements brefs verts: opération de chargement ou de déchargement des données. Cette opération se conclut avec un signal visuel deux fois plus long que les précédents et de couleur:
 - o Verte, si la transmission des données est correcte et la batterie est chargée
 - o Jaune, si la transmission des données est correcte et la batterie est presque déchargée
 - o Rouge, si la transmission des données est correcte et la batterie est déchargée
 - o Double clignotement rouge en cas de détection d'erreur pendant la transmission des données

REMPACEMENT DES BATTERIES DANS LA CLÉ

ATTENTION! NE PAS REMPLACER LES BATTERIES EN MILIEUX AVEC UNE ATMOSPHÈRE POTENTIELLEMENT EXPLOSIVE

Utiliser uniquement des batteries au **LITHIUM SONY CR1620 3 Volt (70mAh)**.

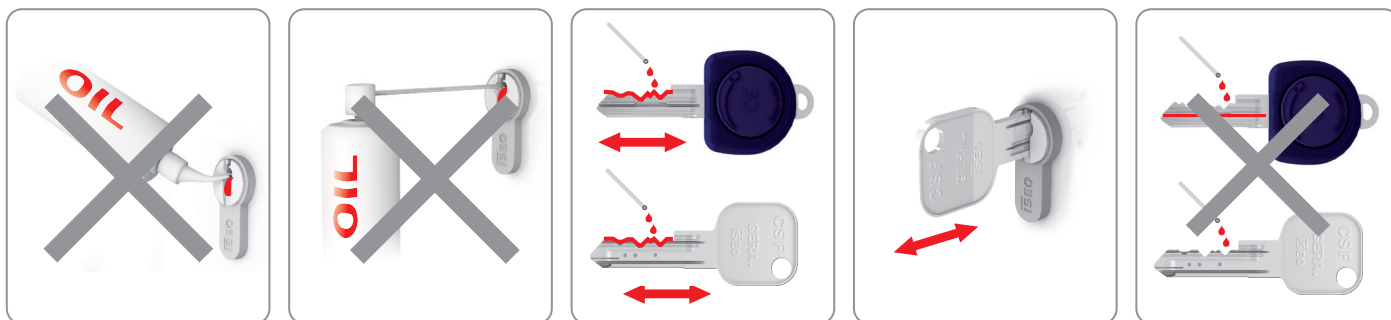


ATTENTION! AFIN DE NE PAS EFFACER LES CONFIGURATIONS DE L'HORLOGE INTÉGRÉ DANS LA CLÉ, LES BATTERIES DOIVENT ÊTRE INSÉRÉES DANS 3 MINUTES AU PLUS. SI L'ON DÉPASSE CE TEMPS, LES CONFIGURATIONS DE L'HORLOGE INTÉGRÉ DANS LA CLÉ POURRAIENT ÊTRE EFFACÉES. POUR RECONFIGURER L'HORLOGE IL FAUDRA EFFECTUER UNE SYNCHRONISATION À L'AIDE DU LOGICIEL DU PC.

L'élimination des batteries doit être effectuée conformément aux normes en vigueur dans le Pays.

TEMPÉRATURE D'UTILISATION MAX: -20 +50

LUBRIFICATION DU CYLINDRE



Iseo recommande de lubrifier les cylindres au moins une fois par an avec du lubrifiant "RIVOLTA T.R.S. plus"

La lubrification devra être effectuée uniquement comme indiqué dans la figure :

- nettoyez scrupuleusement la denture de la clé
- déposez une goutte de lubrifiant sur la denture de la clé
- insérez la clé dans le cylindre plusieurs fois

ATTENTION! La clé doit être stockée dans un endroit sécurisé accessible uniquement aux personnes autorisées, en cas de perte ou de vol de la clé, les informations d'identification des clés doivent être immédiatement désactivées

Conformité du produit

Le produit est conforme à la directive EMC (compatibilité électromagnétique).

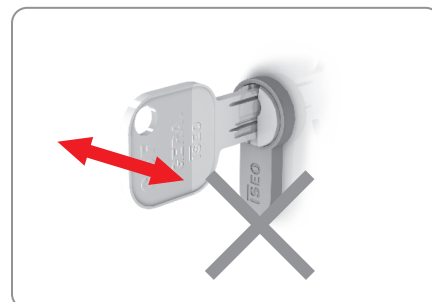
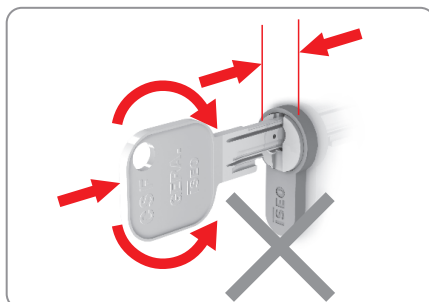
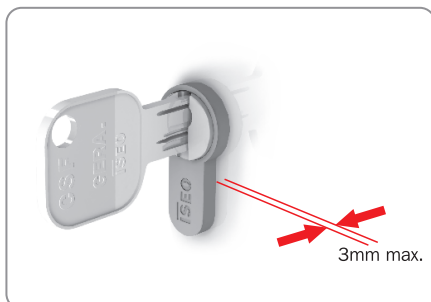


LES PRODUITS MARQUÉS AVEC LE LOGO EX SONT CERTIFIÉS PAR L'ORGANISME NOTIFIÉ ICIM NR. 0425 CONFORME À LA DIRECTIVE ATEX AVEC LA CLASSIFICATION SUIVANTE : II 2 G Ex ib IIB T4 Gb -20°C<Tamb<50°C

- II** = Groupe d'appareils II. Appareils conçus pour fonctionner en conformité avec les paramètres opératifs fixés par le fabricant et pour garantir un niveau de protection très élevé. Les appareils de cette catégorie sont destinés aux environnements où il y a toujours, souvent ou pendant une longue période, une atmosphère explosive due à un mélange d'air et gaz, vapeurs, brouillard ou mélange d'air et poudres.
- 2** = Catégorie de l'appareil – protection élevé
- G** = Type d'atmosphère explosive - atmosphères explosives dues à la présence de gaz, vapeurs, brouillards
- Ex** = Protection contre l'explosion
- Ib** = Sécurité intrinsèque du produit (EN 60079-11)
- IIB** = Groupe de gaz (éthylène)
- T4** = Classe de température 135°C (ne pas confondre avec la température max déclarée de 50 °C de fonctionnement de la clé)

INSTRUCCIONES DE INSTALACIÓN, USO Y MANTENIMIENTO DEL CILINDRO ELECTRÓNICO A ENTREGAR AL USUARIO

MODO DE EMPLEO



¡ATENCIÓN! ANTES DE INSERTAR LA LLAVE EN EL CILINDRO DEBE APOYAR LA MANO SOBRE LA PARED PARA DESCARGAR LA ELECTRICIDAD ESTÁTICA ACUMULADA.

INDICACIONES VISUALES DE LA LLAVE

Indicaciones del estado de carga de la pila sin la introducción de la llave Usuario o Programadora dentro del cilindro:

Para conocer el estado de carga de la pila, mantener pulsado el centro de la empuñadura de la llave, del lado del testigo luminoso, durante 3 segundos aproximadamente:

- 1 parpadeo verde: pila cargada
- 1 parpadeo amarillo: pila casi descargada
- 1 parpadeo rojo: pila descargada

Indicaciones llave Usuario durante la introducción de la llave dentro del cilindro:

- 1 parpadeo verde: llave habilitada a la apertura; pila cargada
- 1 parpadeo amarillo: llave habilitada para la apertura; pila casi descargada
- 1 parpadeo rojo: llave habilitada a la apertura; pila descargada
- 2 parpadeos rojos: llave no habilitada a la apertura

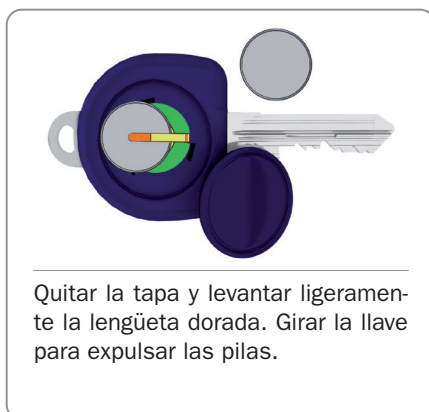
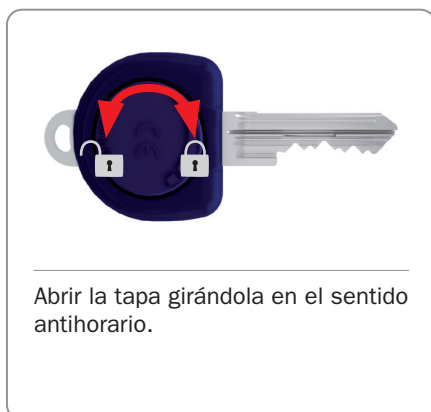
Indicaciones llave Programadora durante la introducción de la llave dentro del cilindro:

- 1 parpadeo verde: llave que ya ha ejecutado la operación en el cilindro; pila cargada
- 1 parpadeo amarillo: llave que ya ha ejecutado la operación en el cilindro; pila casi descargada
- 1 parpadeo rojo: llave que ya ha ejecutado la operación en el cilindro; pila descargada
- 2 parpadeos rojos: llave no habilitada a ejecutar operaciones en el cilindro
- Parpadeos breves verdes: operación de carga o descarga de datos. Esta operación termina con una indicación visual cuya duración es dos veces mayor que la de los parpadeos anteriores, con los colores
 - o Verde, si la transmisión de los datos es correcta y la pila está cargada;
 - o Amarillo, si la transmisión de los datos es correcta y la pila está casi descargada;
 - o Rojo, si la transmisión de los datos es correcta y la pila está descargada;
 - o Doble parpadeo rojo, si un error ha sido detectado durante la transmisión de los datos;

SUSTITUCIÓN DE LAS PILAS DENTRO DE LA LLAVE

¡ATENCIÓN! NO CAMBIAR LAS PILAS EN LOCALES CON UNA ATMÓSFERA POTENCIALMENTE EXPLOSIVA

Utilizar exclusivamente pilas **LITHIUM SONY CR1620 3 Volt (70mAh)**.

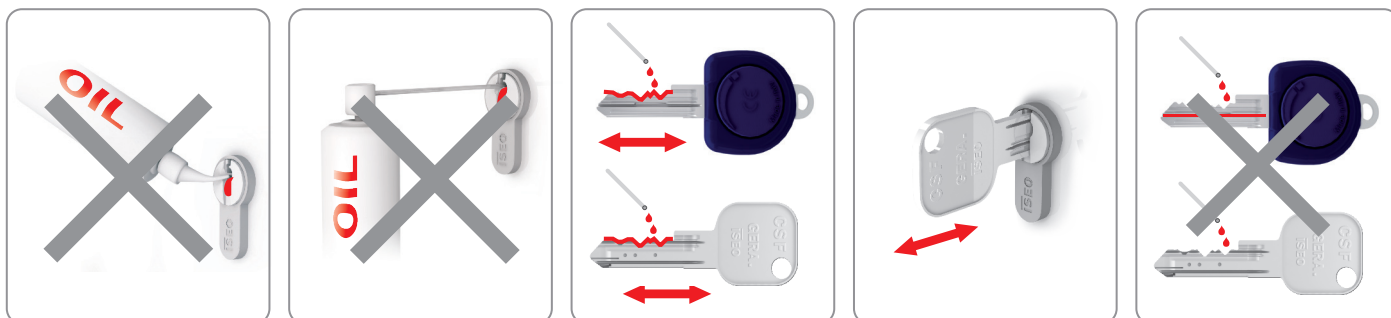


¡ATENCIÓN! PARA NO PERDER LA CONFIGURACIÓN DEL RELOJ INTERNO DE LA LLAVE, EL TIEMPO PARA INTRODUCIR LAS PILAS DENTRO DE LA LLAVE NO HA DE SUPERAR LOS 3 MINUTOS. MÁS ALLÁ DE ESTE PLAZO DE TIEMPO, ES POSIBLE QUE LA CONFIGURACIÓN DEL RELOJ INTERNO DE LA LLAVE SE PIERDA. PARA REPONER EL RELOJ, HABRÁ QUE REALIZAR UNA SINCRONIZACIÓN CON EL SOFTWARE DEL PC.

Eliminar las pilas de acuerdo con las normativas vigentes en el País.

TEMPERATURA MÁXIMA DE USO: -20°+50°C

LUBRICACIÓN DEL CILINDRO



Iseo recomienda lubricar sus cilindros por lo menos una vez al año con lubricante “RIVOLTA T.R.S. plus”

La lubricación deberá realizarse sola y exclusivamente de la manera indicada en la figura:

- limpiar cuidadosamente el dentado la llave
- depositar sobre el dentado una gota de lubricante
- meter la llave varias veces dentro del cilindro

ATENCIÓN! La llave debe ser almacenada en un lugar seguro y accesible sólo a personas autorizadas, en caso de pérdida o robo de la llave, las credenciales clave deben ser inmediatamente inhabilitadas

Conformidad del producto

El producto es conforme a la directiva EMC (compatibilidad electromagnética).



Los productos marcado EX está certificados por la entidad ICIM nr.0425 conformes a la Directiva ATEX con la siguiente clasificación: II 2 G Ex ib IIB T4 Gb -20°C<Tamb<50°C

- II** = Grupo de dispositivos II. Productos diseñados para utilizarse de acuerdo a los parámetros de funcionamiento establecidos por el fabricante y asegurar el máximo nivel de protección. Los dispositivos de esta categoría están destinados a ambientes en los que hay, frecuentemente o durante largos periodos, una atmósfera explosiva debida a la mezcla de aire y gas, vapores, nieblas o mezclas de aire y polvo.
- 2** = Categoría de dispositivos –protección elevada.
- G** = Tipo de atmósfera explosiva – atmósfera explosiva debida a la presencia de gas, de vapores o de nieblas.
- Ex** = Protección a las explosiones.
- ib** = Seguridad intrínseca del producto (EN 60079-11)
- IIB** = Categoría de gas (Etileno)
- T4** = Clase de temperatura 135°C (no debe confundirse con la temperatura máxima declarada de 50° de funcionamiento de la llave)